

T.C  
KARŞIYAKA KAYMAKAMLIĞI  
ŞAİR EŞREF İLKOKULU MÜDÜRLÜĞÜ



**2019-2023 STRATEJİK PLANI**

## İSTİKLALMARŞI

Korkma, sönmez bu şafaklarda yüzen al sancak;  
Sönmeden yurdumun üstünde tüten en son ocak.  
O benim milletimin yıldızıdır, parlayacak;  
O benimdir, o benim milletimindir ancak.

Çatma, kurban olayım, çehreni ey nazlı hilal!  
Kahraman ırkıma bir gül! Ne bu şiddet, bu celal?  
Sana olmaz dökülen kanlarımız sonra helal...  
Hakkıdır Hakk'a tapan milletimin istiklal!

Ben ezelden beridir hür yaşadım, hür yaşarım.  
Hangi çılgın bana zincir vuracakmış? Şaşarım!  
Kükremiş sel gibiyim, bendimi çiğner, aşarım.  
Yırtarım dağları, enginlere sığmam taşarım.

Garbın afakını sarmışsa çelik zırhlı duvar,  
Benim iman dolu göğsüm gibi serhaddim var.  
Ulusun, korkma! Nasıl böyle bir imanı boğar,  
"Medeniyet!" dediğin tek dişi kalmış canavar?

Arkadaş! Yurduma alçakları uğratma sakın.  
Siper et gövdeni, dursun bu hayasızca akın.  
Doğacaktır sana va'ettiği günler Hakk'ın...  
Kim bilir, belki yarın, belki yarından da yakın.

Bastığın yerleri "toprak!" diyerek geçme, tanı:  
Düşün altındaki binlerce kefensiz yatanı.  
Sen şehit oğlusun, incitme, yazıktır atanı:  
Verme, dünyaları alsan da, bu cennet vatanı.

Kim bu cennet vatanın uğruna olmaz ki feda?  
Şüheda fışkıracak toprağı sıksan, şühedal!  
Canı, cananı bütün varımı alsın da Huda,  
Etmesin tek vatanımdan beni dünyada cüda.

Ruhumun senden, İlahi, şudur ancak emeli:  
Değmesin mabedimin göğsüne namahrem eli.  
Bu ezanlar ezanlar-ki şahadetleri dinin temeli  
Ebedi yurdumun üstünde benim inlemeli.

O zaman vecd ile bin secde eder-varsa-taşım,  
Her cerihamdan, İlahi, boşanıp kanlı yaşım,  
Fışkırır ruh-ı mücerred gibi yerden na'sım;  
O zaman yükselerek arşa değer belki başım.

Dalgalar sen de şafaklar gibi ey şanlı hilal!  
Olsun artık dökülen kanlarımın hepsi helal!  
Ebediyen sana yok, ırkıma yok izmihlal:  
Hakkıdır, hür yaşamış bayrağımın hürriyet;  
Hakkıdır, Hakk'a tapan, milletimin istiklal!

Mehmet AKİF ERSOY

*Öğretmenler;  
Yeni Nesil Sizin  
Eseriniz Olacaktır.*

*M. Akif ERSOY*



## GENÇLİĞE HİTABE

Ey Türk gençliği! Birinci vazifen, Türk İstiklalini, Türk cumhuriyetini, İlelebet, muhafaza ve müdafaa etmektir.

Mevcudiyetinin ve istikbalinin yegane temeli budur. Bu temel, senin, en kıymetli hazinendir. İstikbalde dahi, seni, bu hazineden, mahrum etmek isteyecek, dahili ve harici, bedhahlar olacaktır. Bir gün, istiklal ve cumhuriyeti müdafaa mecburiyetine düşersen, vazifeye atılmak için, içinde bulunacağın vaziyetin imkanı ve şeraitini düşünmeyeceksin! Bu imkan ve şerait, çok namüsaıt bir mahiyette tezahür edebilir. İstiklal ve cumhuriyetine kastedecek düşmanlar, bütün dünyada emsali görülmemiş bir galibiyetin mümessili olabilirler. Cebren ve hile ile aziz vatanın, bütün kaleleri zapt edilmiş, bütün tersanelerine girilmiş, bütün ordular dağıtılmış ve memleketin her köşesi bilfiil işgal edilmiş olabilir. Bütün bu şeraitten daha elim ve daha vahim olmak üzere, memleketin dahilinde, iktidara sahip olanlar gaffet ve dalalet ve hatta hiyanet içinde bulunabilirler. Hatta bu iktidar sahipleri şahsi menfaatlerini, müstevlerin siyasi emelleriyle tevhit edebilirler. Millet, fakr u zaruret içinde harap ve bitap düşmüş olabilir.

Ey Türk istikbalinin evladı! İşte, bu ahval ve şerait içinde dahi, vazifen; Türk istiklal ve cumhuriyetini kurtarmaktır! Muhtaç olduğun kudret, damarlarındaki asil kanda, mevcuttur!

*M. Akif ERSOY*

## SUNUŞ



*Eđitim öđretimin; insan hayatını Őekillendiren, yönlendiren, sevgi ve saygı oramı içinde yođruduđunda minik yavrularımızı geleceđe hazırlayan en önemli unsur olduđu inancını tařımaktayım.*

*Őair EŐref İlkokulu yöneticileri ve öđretmenleri olarak en büyük hedefimiz öđrencilerimizi yetenekleri dođrultusunda, bilgili, düşüneni, deđerlendiren ve en önemlisi topluma ve kendilerine faydalı olan, birer birey olarak hazırlamaktır.*

*Yüce Önder Atatürk'ün veciz sözünde belirttiđi “**Eđitimde feda edilecek tek bir fert yoktur.**” sözünden hareketle yine Atamızın hedef gösterdiđi gibi “**Bu vatan çocuklarımız ve torunlarımız için cennet yapılmaya layıktır.**” diyoruz.*

*Hüsnü DİNÇER  
Okul Müdürü*

## İçindekiler

SUNUŞ.....	HATA! YER İŞARETİ TANIMLANMAMIŞ.
İÇİNDEKİLER .....	4
BÖLÜM I: GİRİŞ VE PLAN HAZIRLIK SÜRECİ .....	5
BÖLÜM II: DURUM ANALİZİ.....	6
OKULUN KISA TANITIMI .....	6
OKULUN MEVCUT DURUMU: TEMEL İSTATİSTİKLER.....	7
PAYDAŞ ANALİZİ .....	HATA! YER İŞARETİ TANIMLANMAMIŞ.
GZFT (GÜÇLÜ, ZAYIF, FIRSAT, TEHDİT) ANALİZİ.....	14
GELİŞİM VE SORUN ALANLARI .....	16
BÖLÜM III: MİSYON, VİZYON VE TEMEL DEĞERLER .....	19
MİSYONUMUZ .....	19
VİZYONUMUZ .....	19
TEMEL DEĞERLERİMİZ .....	20
BÖLÜM IV: AMAÇ, HEDEF VE EYLEMLER.....	21
TEMA I: EĞİTİM VE ÖĞRETİME ERİŞİM.....	22
TEMA II: EĞİTİM VE ÖĞRETİMDE KALİTENİN ARTIRILMASI .....	24
TEMA III: KURUMSAL KAPASİTE .....	26
V. BÖLÜM: MALİYETLENDİRME .....	28
EKLER: .....	29

## BÖLÜM I: GİRİŞ ve PLAN HAZIRLIK SÜRECİ

2019-2023 dönemi stratejik plan hazırlanması süreci Üst Kurul ve Stratejik Plan Ekibinin oluşturulması ile başlamıştır. Ekip tarafından oluşturulan çalışma takvimi kapsamında ilk aşamada durum analizi çalışmaları yapılmış ve durum analizi aşamasında paydaşlarımızın plan sürecine aktif katılımını sağlamak üzere paydaş anketi, toplantı ve görüşmeler yapılmıştır.

Durum analizinin ardından geleceğe yönelim bölümüne geçilerek okulumuzun amaç, hedef, gösterge ve eylemleri belirlenmiştir. Çalışmaları yürüten ekip ve kurul bilgileri altta verilmiştir.

### STRATEJİK PLAN ÜST KURULU

Üst Kurul Bilgileri		Ekip Bilgileri	
Adı Soyadı	Unvanı	Adı Soyadı	Unvanı
Hüsnü DİNÇER	Okul Müdürü	Salim Tayfun YILDIZ	Müdür Yardımcısı
Salim Tayfun YILDIZ	Müdür Yardımcısı	Murat EYİNÇ	Öğretmen
Murat EYİNÇ	Öğretmen	Cüneyt UYGUÇ	Öğretmen
Gamze YENİCE	Okul Aile Bir. Bşk	Funda KÜLÜNKOĞLU	Öğretmen
Filiz PEK	Okul Aile Bir. Yön. Kur.Üy.	Handegül Bilgin CUCİ	Öğretmen
		Şeniz SÖNMEZ	Öğretmen
		Çetin IRMAK	Gönüllü Veli

## BÖLÜM II: DURUM ANALİZİ

Durum analizi bölümünde okulumuzun mevcut durumu ortaya konularak neredeyiz sorusuna yanıt bulunmaya çalışılmıştır.

Bu kapsamda okulumuzun kısa tanıtımı, okul künyesi ve temel istatistikleri, paydaş analizi ve görüşleri ile okulumuzun Güçlü Zayıf Fırsat ve Tehditlerinin (GZFT) ele alındığı analize yer verilmiştir.

### **Okulun Kısa Tanıtımı**

Şair Eşref İlkokulu, Karşıyaka ilçe Milli Eğitim Müdürlüğüne bağlı olup Karşıyaka ilçesinin Cumhuriyet Mahallesinde 1968 yılında 5 sınıflık A blok olarak yapılmıştır. 1973 yılında A Blok genişletilmiş ve 1984 yılında B blok ilave edilmiştir.

Cumhuriyet Mahallesinde en eski okul olan Şair Eşref İlkokulu geçmişinde pek çok başarı yakalamıştır. Spor alanında il genelinde kupaları mevcuttur. Okulumuzun Çevre alanında bir kez TKY ekip kategorisinde üçüncülük, yine TKY çalışmalarında teşvik ödülleri bulunmaktadır.

Şair Eşref İlkokulu olarak bulunduğumuz semtin öğrenci velileri için sürekli eğitim çalışmalarımız devam etmektedir.

Adresimiz: Cumhuriyet Mahallesi 6720 Sokak. No: 22 Karşıyaka/İZMİR

## Okulun Mevcut Durumu: Temel İstatistikler

### Okul Künyesi

Okulumuzun temel girdilerine ilişkin bilgiler altta yer alan okul künyesine ilişkin tabloda yer almaktadır.

#### Temel Bilgiler Tablosu- Okul Künyesi

İli: İZMİR		İlçesi: KARŞIYAKA			
Adres:	6720 Sk. No: 22 Karşıyaka/İZMİR	Coğrafi Konum (link):	.....		
Telefon Numarası:	0 232 361 26 26	Faks Numarası:	-		
e- Posta Adresi:	715791@meb.k12.tr	Web sayfası adresi:	www.sairesref.meb.k12.tr		
Kurum Kodu:	715791	Öğretim Şekli:	Tam Gün		
Okulun Hizmete Giriş Tarihi : 1968		Toplam Çalışan Sayısı	34		
Öğrenci Sayısı:	Kız	230	Öğretmen Sayısı	Kadın	25
	Erkek	258		Erkek	8
	Toplam	488		Toplam	33
Derslik Başına Düşen Öğrenci Sayısı		: 28	Şube Başına Düşen Öğrenci Sayısı		: 30
Öğretmen Başına Düşen Öğrenci Sayısı		: 28	Şube Başına 30'dan Fazla Öğrencisi Olan Şube Sayısı		: 2
Öğrenci Başına Düşen Toplam Gider Miktarı		25	Öğretmenlerin Kurumdaki Ortalama Görev Süresi		: 22

## Çalışan Bilgileri

Okulumuzun çalışanlarına ilişkin bilgiler altta yer alan tabloda belirtilmiştir.

### Çalışan Bilgileri Tablosu

Unvan*	Erkek	Kadın	Toplam
Okul Müdürü ve Müdür Yardımcısı	2	0	2
Sınıf Öğretmeni	6	25	31
Branş Öğretmeni	0	1	1
Rehber Öğretmen	1	1	2
İdari Personel	0	0	0
Yardımcı Personel	1	2	3
Güvenlik Personeli	0	1	1
<b>Toplam Çalışan Sayıları</b>	<b>10</b>	<b>30</b>	<b>40</b>



## Okulumuz Bina ve Alanları

Okulumuzun binası ile açık ve kapalı alanlarına ilişkin temel bilgiler altta yer almaktadır.

### Okul Yerleşkesine İlişkin Bilgiler

Okul Bölümleri		Özel Alanlar	Var	Yok
Okul Kat Sayısı	1	Çok Amaçlı Salon	X	
Derslik Sayısı	18	Çok Amaçlı Saha		X
Derslik Alanları (m2)	30	Kütüphane		X
Kullanılan Derslik Sayısı	17	Fen Laboratuvarı		X
Şube Sayısı	18	Bilgisayar Laboratuvarı		X
İdari Odaların Alanı (m2)	15	İş Atölyesi		X
Öğretmenler Odası (m2)	15	Beceri Atölyesi		X
Okul Oturum Alanı (m2)	1600	Pansiyon		X
Okul Bahçesi (Açık Alan)(m2)	5400			
Okul Kapalı Alan (m2)	1600			
Sanatsal, bilimsel ve sportif amaçlı toplam alan (m <sup>2</sup> )	45			
Kantin (m2)	65			
Tuvalet Sayısı	4			

## Sınıf ve Öğrenci Bilgileri

Okulumuzda yer alan sınıfların öğrenci sayıları alttaki tabloda verilmiştir.

SINIFI	Kız	Erkek	Toplam	SINIFI	Kız	Erkek	Toplam
Ana Sınıfı A	22	15	37	2D	11	18	29
Ana Sınıfı B	21	19	40	3A	16	14	30
1A	12	13	25	3B	13	12	25
1B	11	15	26	3C	15	13	28
1C	14	11	25	3D	15	9	24
1D	13	14	27	4A	7	13	20
2A	12	14	26	4B	7	15	22
2B	14	15	29	4C	11	13	24
2C	11	21	32	4D	5	14	19

\*Sınıf sayısına göre istenildiği kadar satır eklenebilir.

## Donanım ve Teknolojik Kaynaklarımız

Teknolojik kaynaklar başta olmak üzere okulumuzda bulunan çalışır durumdaki donanım malzemesine ilişkin bilgiye alttaki tabloda yer verilmiştir.

### Teknolojik Kaynaklar Tablosu

Akıllı Tahta Sayısı	0	TV Sayısı	1
Masaüstü Bilgisayar Sayısı	13	Yazıcı Sayısı	4
Taşınabilir Bilgisayar Sayısı	1	Fotokopi Makinası Sayısı	2
Projeksiyon Sayısı	5	İnternet Bağlantı Hızı	16 Mbit

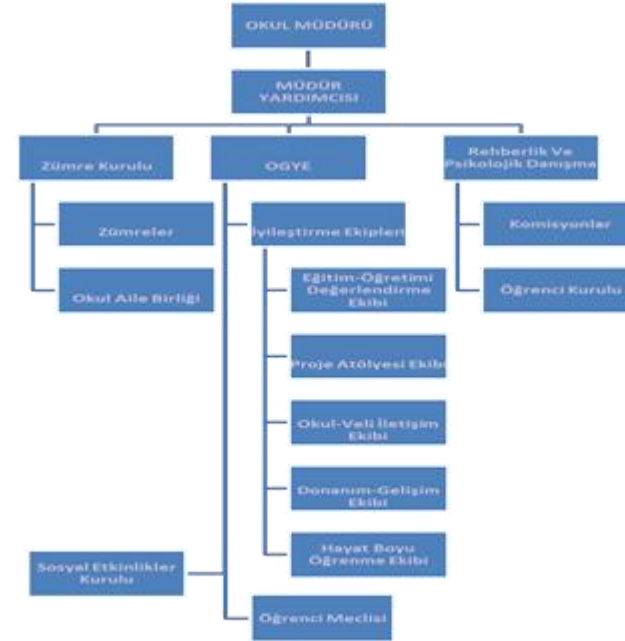
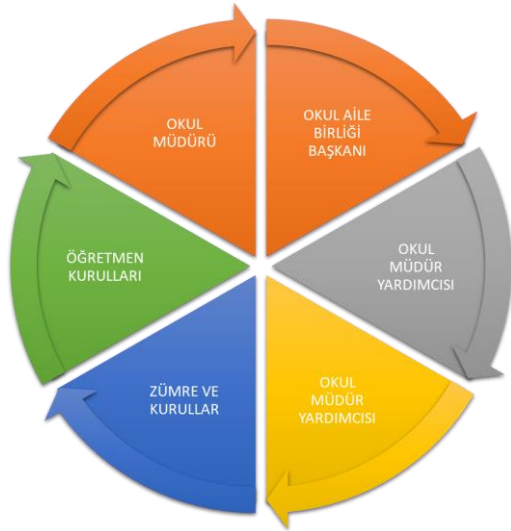
## Gelir ve Gider Bilgisi

Okulumuzun genel bütçe ödenekleri, okul aile birliği gelirleri ve diğer katkılarda dâhil olmak üzere gelir ve giderlerine ilişkin son iki yıl gerçekleşme bilgileri alttaki tabloda verilmiştir.

Yıllar	Gelir Miktarı	Gider Miktarı
2016	12056,00	11325,65
2017	16867,00	11572,06

## PAYDAŞ ANALİZİ

Kurumumuzun temel paydaşları öğrenci, veli ve öğretmen olmakla birlikte eğitimin dışsal etkisi nedeniyle okul çevresinde etkileşim içinde olunan geniş bir paydaş kitlesi bulunmaktadır. Paydaşlarımızın görüşleri anket, toplantı, dilek ve istek kutuları, elektronik ortamda iletilen önerilerde dâhil olmak üzere çeşitli yöntemlerle sürekli olarak alınmaktadır.



Paydaş anketlerine ilişkin ortaya çıkan temel sonuçlara altta yer verilmiştir:

## Öğrenci Anketi Sonuçları:

Öğrenci anketlerinin sonucunda; öğrencilerin öğretmen ve okul yönetimi ile iletişim kurmak, rehberlik servisinden yararlanmak, öneri ve isteklerin dikkate alınması gibi konularda memnuniyet sonuçları yüksektir.

Öğrencilerin okulda yaşadıkları en önemli problemler; okulun teknolojik altyapısının yetersiz olması, tuvaletlerin bina dışında ve yeterli miktarda olmamasıdır.

## Öğretmen Anketi Sonuçları:

Öğretmen anketlerinin sonucunda; öğretmenler arası iletişim kanallarının açık olması, okulda işbirliği ve yardımlaşmaya dayalı bir iş ortamının bulunması gibi konularda memnuniyet sonuçları yüksektir.

Öğretmenlerin okulda yaşadıkları en önemli problemler; okulun teknolojik altyapısının yetersiz olması, bu nedenle akıllı tahta ve benzeri imkanlardan ders işlenişinde yararlanamamanın getirdiği olumsuzluklar olarak öne çıkmaktadır.

## Veli Anketi Sonuçları:

Veli anketlerinin sonucunda; velilerin okulumuza kurum olarak duydukları güvenin yüksek olması, okul idaresi , öğretmenler ve rehberlik servisine kolay ulaşım gibi konularda memnuniyet sonuçları yüksektir.

Velileri okul ile ilgili yaşadıkları en önemli problemler; okulun fiziki altyapısının eskimiş olması, buna bağlı olarak yaşanan imkansızlıklar olarak görülmektedir.

## GZFT (Güçlü, Zayıf, Fırsat, Tehdit) Analizi

Okulumuzun temel istatistiklerinde verilen okul künyesi, çalışan bilgileri, bina bilgileri, teknolojik kaynak bilgileri ve gelir gider bilgileri ile paydaş anketleri sonucunda ortaya çıkan sorun ve gelişime açık alanlar iç ve dış faktör olarak değerlendirilerek GZFT tablosunda belirtilmiştir. Dolayısıyla olguyu belirten istatistikler ile algıyı ölçen anketlerden çıkan sonuçlar tek bir analizde birleştirilmiştir.

Kurumun güçlü ve zayıf yönleri donanım, malzeme, çalışan, iş yapma becerisi, kurumsal iletişim gibi çok çeşitli alanlarda kendisinden kaynaklı olan güçlülükleri ve zayıflıkları ifade etmektedir ve ayırmda temel olarak okul müdürü/müdürlüğü kapsamından bakılarak iç faktör ve dış faktör ayırımı yapılmıştır.

### İçsel Faktörler

#### Güçlü Yönler

Yönetim Süreçleri	Okulumuzun güçlü bir kurumsal hafızaya sahip olması.
Çalışanlar	Yöneticilerin ve Çalışanların değişime açık olması
Bina ve Yerleşke	Fiziki alt yapının ihtiyacı karşılıyor olması.
Çalışanlar	Okulda bulunan OGYE sürecinin etkili ve verimli çalışması
Öğrenciler	Öğrencilere yönelik sosyal, sportif ve kültürel çalışmaların yapılması
Bütçe	Okulumuzun iç paydaşlarla etkili bir iletişim ağı kurarak karşılıklı uyum içinde, açık ve ulaşılabilir bir yapıya sahip olması.
İletişim Süreçleri	Kurum içi öz değerlendirmenin yapılması.

### Zayıf Yönler

Öğrenciler	Öğrenciler için olumlu örneklerin çok az olması,
Çalışanlar	Okulda proje yazma konusunda istekli öğretmenler olmaması
Veliler	Okulun bulunduğu bölgenin sosyal ve ekonomik düzeyi.
Çalışanlar	Çalışanlara yönelik sosyal, kültürel ve sportif faaliyetlerin yeterince düzenlenememesi.
Yönetim Süreçleri	Kurumsal performansın izlenmesine dönük kalite standartlarının yeterli olmaması.

### Dışsal Faktörler

#### Fırsatlar

Ekonomik	Sivil toplum örgütleri ile kamu ve özel kuruluşların eğitime destek vermesi.
Sosyolojik	Ailelerin ve toplumun eğitime duyarlılığının artması
Teknolojik	Eğitim teknolojilerinin yaygınlaşması.

#### Tehditler

Ekonomik	İnsan ve malî kaynaklarının yeterli olmaması,
Sosyolojik	Öğretmenler arasında yeterli iş birliğinin olmaması,
Teknolojik	Okula yönelik veli ve toplum desteğinin güçlü olmaması
Ekonomik	Ders araç gereçlerinin yetersizliği,

## Gelişim ve Sorun Alanları

Gelişim ve sorun alanları analizi ile GZFT analizi sonucunda ortaya çıkan sonuçların planın geleceğe yönelim bölümü ile ilişkilendirilmesi ve buradan hareketle hedef, gösterge ve eylemlerin belirlenmesi sağlanmaktadır.

Gelişim ve sorun alanları ayırımında eğitim ve öğretim faaliyetlerine ilişkin üç temel tema olan Eğitime Erişim, Eğitimde Kalite ve kurumsal Kapasite kullanılmıştır. Eğitime erişim, öğrencinin eğitim faaliyetine erişmesi ve tamamlamasına ilişkin süreçleri; Eğitimde kalite, öğrencinin akademik başarısı, sosyal ve bilişsel gelişimi ve istihdamı da dâhil olmak üzere eğitim ve öğretim sürecinin hayata hazırlama evresini; Kurumsal kapasite ise kurumsal yapı, kurum kültürü, donanım, bina gibi eğitim ve öğretim sürecine destek mahiyetinde olan kapasiteyi belirtmektedir.

<b>Eğitime Erişim</b>	<b>Eğitimde Kalite</b>	<b>Kurumsal Kapasite</b>
Okullaşma Oranı	Akademik Başarı	Kurumsal İletişim
Okula Devam/ Devamsızlık	Sosyal, Kültürel ve Fiziksel Gelişim	Kurumsal Yönetim
Okula Uyum, Oryantasyon	Sınıf Tekrarı	Bina ve Yerleşke
Özel Eğitime İhtiyaç Duyan Bireyler	İstihdam Edilebilirlik ve Yönlendirme	Donanım
Yabancı Öğrenciler	Öğretim Yöntemleri	Temizlik, Hijyen
Hayatboyu Öğrenme	Ders araç gereçleri	İş Güvenliği, Okul Güvenliği



Gelişim ve sorun alanlarına ilişkin GZFT analizinden yola çıkılarak saptamalar yapılırken yukarıdaki tabloda yer alan ayırmda belirtilen temel sorun alanlarına dikkat edilmesi gerekmektedir.

## Gelişim ve Sorun Alanlarımız

<b>1.TEMA: EĞİTİM VE ÖĞRETİME ERİŞİM</b>	
1	Devamsız öğrencilerin okula devamının sağlanması
2	Kentsel dönüşüm nedeniyle mahalle değiştiren aile ve öğrencilerin okula devamı
3	Kentsel dönüşüm nedeniyle mahalle değiştiren aile ve öğrencilerin okula uyum ve oryantasyonu
4	Göçle gelen öğrencilerin okula devamının sağlanması
5	Göçle gelen öğrencilerin okula uyum ve oryantasyonları
6	Özel eğitime ihtiyacı olan öğrencilerin tespit edilmesi süreci
7	Özel eğitim desteği alan öğrenciler için gerekli planlamaların yapılması.
8	Hayatboyu Öğrenme kapsamında okulumuz velilerinden okuma yazma bilmeyenlerin tespit edilmesi.

<b>2.TEMA: EĞİTİM VE ÖĞRETİMDE KALİTE</b>	
1	Öğrencilerin sosyal - kültürel alanlardaki kazanımlarını geliştirecek faaliyet sayısını artırmak.
2	Öğrencilerin sanatsal alanlardaki kazanımlarını geliştirecek faaliyet sayısını artırmak.
3	Öğrencilerin sportif alanlardaki kazanımlarını geliştirecek faaliyet sayısını artırmak.
4	Öğrencilerin akademik alanlardaki kazanımlarını geliştirecek faaliyet sayısını artırmak.
5	Proje yarışmalarına katılımın sağlanması.
6	Çevre ile ilgili çalışmalarda devamlılığın sağlanması.
7	Okul Bahçesindeki tarım uygulamalarının sınıf bazında yaygınlaştırılması.

<b>3.TEMA: KURUMSAL KAPASİTE</b>	
<b>1</b>	Kurumsal iletişimi güçlendirmek adına şeffaflık ve katılımı artırmak
<b>2</b>	Kurumsal yönetime yönelik standartların belirlenmesi.
<b>3</b>	Okulun fiziki yapısına yönelik iyileştirme çalışmaları.
<b>4</b>	Okulda teknolojik donanım seviyesinin artırılması.
<b>5</b>	Okul temizliği ve hijyene yönelik çalışmalar.
<b>6</b>	Okulumuzun iş güvenliği ile ilgili eksikliklerinin giderilmesi.
<b>7</b>	Okulumuz personelinin iş güvenliği sertifikalarının tamamlanması ve güncellenmesi.

## BÖLÜM III: MİSYON, VİZYON VE TEMEL DEĞERLER

Okul Müdürlüğümüzün Misyon, vizyon, temel ilke ve değerlerinin oluşturulması kapsamında öğretmenlerimiz, öğrencilerimiz, velilerimiz, çalışanlarımız ve diğer paydaşlarımızdan alınan görüşler, sonucunda stratejik plan hazırlama ekibi tarafından oluşturulan Misyon, Vizyon, Temel Değerler; Okulumuz üst kurulana sunulmuş ve üst kurul tarafından onaylanmıştır.

### MİSYONUMUZ

Biz...

Bütün öğrencilerin öğrenmelerini sağlama, onların bilgili, becerili, kendine güvenen bireyler olarak yetişmelerine fırsat tanımak ve onlara yirmi birinci yüzyılın gelişen ihtiyaçlarına cevap verebilecek beceriler kazandırmak için varız.

### VİZYONUMUZ

İstiyoruz ki;

Okulumuzda hem öğretmenler hem de öğrenenler birbirlerinin öğrenmesi ve gelişmesine yardımcı olmanın önemine inansın...

## TEMEL DEĞERLERİMİZ

- 1) Okulumuzun amacı, Öğrencilerimiz; Atatürk İlke ve İnkılaplarına bağlı, Cumhuriyetine sahip çıkan, Türkçeyi doğru kullanan, Kültürel değerlerine saygılı, yeniliklere ve önerilere açık, yaratıcı, düşleyen, bugünü ve geleceği planlayabilen, ekip çalışmasına önem veren, milli değerleri yaşamasını bilen, inançlara saygılı, ahlaklı, sorumluluk sahibi bilinçli bireyler yetiştirmektir.
- 2) Hizmet sunduğumuz ailelerimizin ve öğrencilerimizin isteklerini, ihtiyaçlarını belirleyip, bunları karşılamaya çalışırız.
- 3) Anayasaya ve Temel Eğitim Kurumları Yönetmeliğine uygun, Toplam Kalite Yönetimi felsefesini benimsemiş ve bu doğrultuda eğitim-öğretim veren bir okul.

## BÖLÜM IV: AMAÇ, HEDEF VE EYLEMLER

## TEMA I: EĞİTİM VE ÖĞRETİME ERİŞİM

Eğitim ve öğretime erişim okullaşma ve okul terki, devam ve devamsızlık, okula uyum ve oryantasyon, özel eğitime ihtiyaç duyan bireylerin eğitime erişimi, yabancı öğrencilerin eğitime erişimi ve hayatboyu öğrenme kapsamında yürütülen faaliyetlerin ele alındığı temadır.

### Stratejik Amaç 1:

Ekonomik, sosyal, kültürel ve demografik farklılıkların yarattığı dezavantajlardan etkilenmeksizin her bireyin hakkı olan eğitime eşit ve adil şartlar altında ulaşabilmesini ve bu eğitimi tamamlayabilmesini sağlamak.

### Stratejik Hedef 1.1.

Plan dönemi sonuna kadar 10 gün ve üzeri devamsız öğrenci oranını azaltmak, kentsel dönüşüm nedeniyle mahalle değiştiren, göçle gelen veli profiline uygun olarak her türlü pozitif ayırıcı tedbirin alınmasını sağlamak.

### Performans Göstergeleri

No	PERFORMANS GÖSTERGESİ	Mevcut	HEDEF				
		2018	2019	2020	2021	2022	2023
PG.1.1.a	Kayıt bölgesindeki öğrencilerden okula kayıt yaptıranların oranı (%)	76	80	85	90	95	100
PG.1.1.b	İlkokul birinci sınıf öğrencilerinden en az bir yıl okul öncesi eğitim almış olanların oranı (%) (ilkokul)	49	57	70	80	90	100
PG.1.1.c.	Okula yeni başlayan öğrencilerden oryantasyon eğitimine katılanların oranı (%)	100	100	100	100	100	100

<b>PG.1.1.d.</b>	Bir eğitim ve öğretim döneminde 20 gün ve üzeri devamsızlık yapan öğrenci oranı (%)	29	24	18	13	7	5
<b>PG.1.1.e.</b>	Bir eğitim ve öğretim döneminde 20 gün ve üzeri devamsızlık yapan yabancı öğrenci oranı (%)	2	2	1	1	1	0
<b>PG.1.1.f.</b>	Okulun özel eğitime ihtiyaç duyan bireylerin kullanımına uygunluğu (0-1)	1	1	1	1	1	1

## Eylemler

No	Eylem İfadesi	Eylem Sorumlusu	Eylem Tarihi
<b>1.1.1.</b>	Kayıt bölgesinde yer alan öğrencilerin tespiti çalışması yapılacaktır.	Okul Stratejik Plan Ekibi	01 Eylül-20 Eylül
<b>1.1.2</b>	Devamsızlık yapan öğrencilerin tespiti ve erken uyarı sistemi için çalışmalar yapılacaktır.	Müdür Yardımcısı	01 Eylül-20 Eylül
<b>1.1.3</b>	Devamsızlık yapan öğrencilerin velileri ile özel aylık toplantı ve görüşmeler yapılacaktır.	Rehberlik Servisi	Her ayın son haftası
<b>1.1.4</b>	Öğrencilerimizin seviye ve başarı durumlarını göz önüne alarak uygun tekrar çalışmalarının yapılması.	Tüm Öğretmenler	Her ayın son haftası
<b>1.1.5</b>	Devamsız öğrencilere sık sık ev ziyareti yapılması.	Rehberlik Servisi	Her ayın son haftası
<b>1.1.6</b>	Değerlendirme sonuçlarının velilere duyurulması.	Tüm Öğretmenler	Her ayın son haftası
<b>1.1.7</b>	Velilere yönelik yapılan bilgilendirme toplantıları sayısı.	Rehberlik Servisi	Her ayın son haftası
<b>1.1.8</b>	Veliler ile ilgili çalışmalarda görev alacak her sınıftan gönüllü veliler seçilmesi.	Rehberlik Servisi	Her ayın son haftası
<b>1.1.9</b>	Veliler ile işbirliği yaparak velilerin çocukların eğitimine katılması.	Rehberlik Servisi	Her ayın son haftası

## TEMA II: EĞİTİM VE ÖĞRETİMDE KALİTENİN ARTIRILMASI

Eğitim ve öğretimde kalitenin artırılması başlığı esas olarak eğitim ve öğretim faaliyetinin hayata hazırlama işlevinde yapılacak çalışmaları kapsamaktadır.

Bu tema altında akademik başarı, sınav kaygıları, sınıfta kalma, ders başarıları ve kazanımları, disiplin sorunları, öğrencilerin bilimsel, sanatsal, kültürel ve sportif faaliyetleri ile istihdam ve meslek edindirmeye yönelik rehberlik ve diğer mesleki faaliyetler yer almaktadır.

### Stratejik Amaç 2:

Her kademedeki bireye ulusal ve uluslararası ölçütlerde bilgi, beceri, tutum ve davranışın kazandırılması ile girişimci yenilikçi, yaratıcı, dil becerileri yüksek, iletişime ve öğrenmeye açık, özgüven ve sorumluluk sahibi sağlıklı ve mutlu bireylerin yetişmesini sağlamak.

*Stratejik Hedef 2.1.* Öğrencilerin sosyal-kültürel, sanatsal, sportif ve akademik alanlardaki kazanımlarını geliştirecek faaliyetlerin sayısını artırmak.

### Performans Göstergeleri

No	PERFORMANS GÖSTERGESİ	Mevcut	HEDEF				
		2018	2019	2020	2021	2022	2023
PG.2.1.a	Düzenlenen faaliyet sayısı	12	20	22	24	26	30
PG.2.1.b	Düzenlenen faaliyetlere katılan öğrenci sayısı	305	400	410	420	430	450



## Eylemler

No	Eylem İfadesi	Eylem Sorumlusu	Eylem Tarihi
1.1.1.	Bakanlığın, valiliğın, belediyelerin ve özel sektörün düzenlemiş olduđu proje yarışmalarına katılımı sağlamak.	Proje Atölyesi Ekibi	06.11.2018 - 14.06.2019
1.1.2	Çevre ile ilgili proje çalışmalarında devamlılığın sağlanması	Proje Atölyesi Ekibi	06.11.2018 - 14.06.2019

*Stratejik Hedef 2.2.* Proje çalışmalarında başarı gösteren öğrencilere yönelik il içi geziler düzenlemek.

## Performans Göstergeleri

No	PERFORMANS GÖSTERGESİ	Mevcut	HEDEF				
		2018	2019	2020	2021	2022	2023
PG.2.2.a	Düzenlenen gezi sayısı	3	5	7	9	12	15

## Eylemler

No	Eylem İfadesi	Eylem Sorumlusu	Eylem Tarihi
1.1.1.	Öğrencilere yönelik il içi geziler düzenlenmesi.	Rehberlik Servisi	01.10.2018 - 31.05.2019

## TEMA III: KURUMSAL KAPASİTE

### Stratejik Amaç 3:

Kurumsal kapasiteyi geliştirmek için, mevcut beşeri, fiziki ve mali alt yapı eksikliklerini gidererek, enformasyon teknolojilerinin etkililiğini artırıp çağın gereklerine uygun, yönetim ve organizasyon yapısını etkin hale getirmek.

#### *Stratejik Hedef 3.1.*

Personelin, yeterliklerinin ve performansının geliştirilmesini destekleyen, çoğulcu, katılımcı, şeffaf ve hesap verilebilir, yönetim ve organizasyon yapısını plan dönemi sonuna kadar etkin ve verimli hale getirmek

### Performans Göstergeleri

No	PERFORMANS GÖSTERGESİ	Mevcut	HEDEF				
		2018	2019	2020	2021	2022	2023
PG.3.1.a	Çalışanlara yönelik kişi başı mesleki kurs ve hizmet içi programlarına katılım sayısını artırmak	60	80	100	120	140	160

### Eylemler

No	Eylem İfadesi	Eylem Sorumlusu	Eylem Tarihi
1.1.1.	Hayat boyu öğrenme ekibinin yıl içinde kişisel gelişim ile ilgili tüm faaliyetlerin duyurusunu yapması.	Hayat Boyu Öğrenme Ekibi	06.11.2018 - 14.06.2019

### Stratejik Hedef 3.2.

Okulumuzda seçimi tamamlanan Öğrenci Kurulunun yıl içinde yapacağı toplantıların düzenlenmesi, öğrencilerin yönetime etkin şekilde katılımını sağlayıcı çalışmaları yapmak.

### Performans Göstergeleri

No	PERFORMANS GÖSTERGESİ	Mevcut	HEDEF				
		2018	2019	2020	2021	2022	2023
PG.3.2.a	Öğrenci Kurulu toplantı sayısı	4	6	8	8	8	8
PG.3.2.b	Okul temsilcisinin katıldığı Öğretmen Kurul Toplantısı	1	1	8	8	8	8

### Eylemler

No	Eylem İfadesi	Eylem Sorumlusu	Eylem Tarihi
1.1.1.	Öğrencilerin yönetimde alınan kararlara katılımını sağlama	Rehberlik Servisi	06.11.2018 - 14.06.2019
1.1.2	Öğretmenlerin yönetimde alınan kararlara katılımını sağlama	Proje Atölyesi Ekibi	06.11.2018 - 14.06.2019
1.1.3	Velilerin yönetimde alınan kararlara katılımını sağlama	Okul Veli İletişim Ekibi	06.11.2018 - 14.06.2019

## V. BÖLÜM: MALİYETLENDİRME

### 2019-2023 Stratejik Planı Faaliyet/Proje Maliyetlendirme Tablosu

Kaynak Tablosu	2019	2020	2021	2022	2023	Toplam
Genel Bütçe	-	-	-	-	-	-
Valilikler ve Belediyelerin Katkısı	-	-	-	-	-	-
Diğer (Okul Aile Birlikleri)	17.815,00	19.240,00	20.779,00	22.442,00	24.237,00	26.176,00
<b>TOPLAM</b>	<b>17.815,00</b>	<b>19.240,00</b>	<b>20.779,00</b>	<b>22.442,00</b>	<b>24.237,00</b>	<b>26.176,00</b>

## VI. BÖLÜM: İZLEME VE DEĞERLENDİRME

Okulumuz Stratejik Planı izleme ve değerlendirme çalışmalarında 5 yıllık Stratejik Planın izlenmesi ve 1 yıllık gelişim planının izlenmesi olarak ikili bir ayrıma gidilecektir.

Stratejik planın izlenmesinde 6 aylık dönemlerde izleme yapılacak denetim birimleri, il ve ilçe millî eğitim müdürlüğü ve Bakanlık denetim ve kontrollerine hazır halde tutulacaktır.

Yıllık planın uygulanmasında yürütme ekipleri ve eylem sorumlularıyla aylık ilerleme toplantıları yapılacaktır. Toplantıda bir önceki ayda yapılanlar ve bir sonraki ayda yapılacaklar görüşülüp karara bağlanacaktır.

## EKLER:

### ŞAİR EŞREF İLKOKULU OKULU MÜDÜRLÜĞÜ STRATEJİK PLANI (2019-2023)

#### “ÖĞRETMEN GÖRÜŞ VE DEĞERLENDİRMELERİ” ANKET FORMU İÇİN ÖNCELİKLENDİRME MATRİSİ

Sıra No	MADDELER	Öncelik Sırası
1	Okulumuzda alınan kararlar, çalışanların katılımıyla alınır.	4
2	Kurumdaki tüm duyurular çalışanlara zamanında iletilir.	4
3	Her türlü ödüllendirmede adil olma, tarafsızlık ve objektiflik esastır.	4
4	Kendimi, okulun değerli bir üyesi olarak görürüm.	4
5	Çalıştığım okul bana kendimi geliştirme imkânı tanımaktadır.	1
6	Okul, teknik araç ve gereç yönünden yeterli donanıma sahiptir.	1
7	Okulda çalışanlara yönelik sosyal ve kültürel faaliyetler düzenlenir.	2
8	Okulda öğretmenler arasında ayırım yapılmamaktadır.	4
9	Okulumuzda yerelde ve toplum üzerinde olumlu etki bırakacak çalışmalar yapmaktadır.	2
10	Yöneticilerimiz, yaratıcı ve yenilikçi düşüncelerin üretilmesini teşvik etmektedir.	4
11	Yöneticiler, okulun vizyonunu, stratejilerini, iyileştirmeye açık alanlarını vs. çalışanlarla paylaşır.	3
12	Okulumuzda sadece öğretmenlerin kullanımına tahsis edilmiş yerler yeterlidir.	3
13	Alanıma ilişkin yenilik ve gelişmeleri takip eder ve kendimi güncellerim.	1

ŞAİR EŞREF İLKOKULU OKULU MÜDÜRLÜĞÜ STRATEJİK PLANI (2019-2023)

“ÖĞRENCİ GÖRÜŞ VE DEĞERLENDİRMELERİ” ANKET FORMU İÇİN ÖNCELİKLENDİRME MATRİSİ

Sıra No	MADDELER	Öncelik Sırası
1	Öğretmenlerimle ihtiyaç duyduğumda rahatlıkla görüşebilirim.	4
2	Okul müdürü ile ihtiyaç duyduğumda rahatlıkla konuşabiliyorum.	4
3	Okulun rehberlik servisinden yeterince yararlanabiliyorum.	3
4	Okula ilettiğimiz öneri ve isteklerimiz dikkate alınır.	4
5	Okulda kendimi güvende hissediyorum.	4
6	Okulda öğrencilerle ilgili alınan kararlarda bizlerin görüşleri alınır.	4
7	Öğretmenler yeniliğe açık olarak derslerin işlenişinde çeşitli yöntemler kullanmaktadır.	4
8	Derslerde konuya göre uygun araç gereçler kullanılmaktadır.	4
9	Teneffüslerde ihtiyaçlarımı giderebiliyorum.	1
10	Okulun içi ve dışı temizdir.	1
11	Okulun binası ve diğer fiziki mekânlar yeterlidir.	1
12	Okul kantininde satılan malzemeler sağlıklı ve güvenlidir.	2
13	Okulumuzda yeterli miktarda sanatsal ve kültürel faaliyetler düzenlenmektedir.	2

**ŞAİR EŞREF İLKOKULU OKULU MÜDÜRLÜĞÜ STRATEJİK PLANI (2019-2023)**

**“VELİ GÖRÜŞ VE DEĞERLENDİRMELERİ” ANKET FORMU İÇİN ÖNCELİKLENDİRME MATRİSİ**

<b>Sıra No</b>	<b>MADDELER</b>	<b>Öncelik Sırası</b>
<b>1</b>	İhtiyaç duyduğumda okul çalışanlarıyla rahatlıkla görüşebiliyorum.	4
<b>2</b>	Bizi ilgilendiren okul duyurularını zamanında öğreniyorum.	4
<b>3</b>	Öğrencimle ilgili konularda okulda rehberlik hizmeti alabiliyorum.	4
<b>4</b>	Okula ilettiğim istek ve şikâyetlerim dikkate alınıyor.	4
<b>5</b>	Öğretmenler yeniliğe açık olarak derslerin işlenişinde çeşitli yöntemler kullanmaktadır.	4
<b>6</b>	Okulda yabancı kişilere karşı güvenlik önlemleri alınmaktadır.	4
<b>7</b>	Okulda bizleri ilgilendiren kararlarda görüşlerimiz dikkate alınır.	4
<b>8</b>	E-Okul Veli Bilgilendirme Sistemi ile okulun internet sayfasını düzenli olarak takip ediyorum.	4
<b>9</b>	Çocuğumun okulunu sevdiğini ve öğretmenleriyle iyi anlaşmış olduğunu düşünüyorum.	4
<b>10</b>	Okul, teknik araç ve gereç yönünden yeterli donanıma sahiptir.	1
<b>11</b>	Okul her zaman temiz ve bakımlıdır.	2
<b>12</b>	Okulun binası ve diğer fiziki mekânlar yeterlidir.	1
<b>13</b>	Okulumuzda yeterli miktarda sanatsal ve kültürel faaliyetler düzenlenmektedir.	3